

Guía de
**PROTOCOLO ESPECÍFICO NA
ACTUACIÓN ANTE OS CASOS
DE AGRESIÓNS EN INSTITUCIÓNS
PENITENCIARIAS**

Fundamento

O Regulamento penitenciario recolle no seu artigo 5, apartado b e c, que **os internos deben**:

“Acatar as normas de réxime interior e as ordes que reciba do persoal penitenciario no exercicio lexítimo das súas retribucións, colaborar activamente na consecución dunha convivencia ordenada dentro do centro, e manter unha actitude de respecto e consideración cara ás autoridades, os funcionarios, traballadores, colaboradores de institucións penitenciarias, reclusos e demais persoas, tanto dentro

como fóra do establecemento, cando saíse do mesmo por causa xustificada¹”.

Cando estes preceptos incúmprense, pódense dar episodios que poñen en perigo aos traballadores deste sector, polo que se fai necesario dispor dunha guía de actuación ante situacións de risco que poñan en perigo a integridade dos traballadores.

A quen vai dirixido?

A presente guía está destinada aos traballadores de institucións penitenciarias co obxectivo de proporcionarlles unha **guía de actuación específica ante situacións de agresións por parte dos reclusos**. O plus de perigo que leva consigo este posto de traballo fai necesaria unha clara

orientación sobre medidas de prevención de riscos laborais, así como de dotar a devanditos traballadores de ferramentas para actuar ante posibles episodios de agresións verbais e/ou físicas ocorridos nos seus postos de traballo.

Actuacións de seguridade ²

ACTUACIÓNS PARA GARANTIR A SEGURIDADE INTERIOR

- Observación dos internos.
- Reconto da poboación reclusa.
- Rexistros.
- Controis.
- Cambios de cela.
- Asignación adecuada de destinos e actividades.
- Cautelas nas saídas, tanto fóra dos módulos como fóra do establecemento.

Estas medidas de seguridade corresponden aos funcionarios dos Corpos de Institucións Penitenciarias, con arranxo para ás funcións de cada posto e á distribución sinalada polo Director do Establecemento.

¹ Real Decreto 190/1996, de 9 de febreiro, polo que se aproba o Regulamento Penitenciario.

² Capítulo VIII. Da seguridade dos Establecementos Penitenciarios. Sección 2, artigo 64 e do Real Decreto 190/1996, de 9 de febreiro, polo que se aproba o Regulamento Penitenciario.

Actuación de emerxencia

Ante un feito ou circunstancia que perturbe a vida norma dun Centro, os traballadores poderán facer uso de medios coercitivos aos efectos do artigo 45.1 da Lei Orgánica Xeral Peni-

tenciaria, poñendo inmediatamente en coñecemento do Xefe de Servizo a devandita situación. Algunhas de estas medidas poden ser:

Estas medidas só se poderán usar no caso no que non se poidan utilizar outras actuacións menos graves para facer fronte á situación de perigo. **O Director do centro é o encargado de autorizar a súa utilización.** Con todo, no caso que a súa utilización sexa de emerxencia, débese pór inmediatamente en coñecemento do director.

A parte destas medidas, **o artigo 72.5 establece:** *“Nos casos de graves alteracións da orde con perigo inminente para as persoas ou para as instalacións, o Director, con carácter provisional, poderá solicitar o auxilio das Forzas de Seguridade de garda no establecemento, quen en caso de ter que utilizar as armas de fogo, farano polos mesmos motivos e coas mesmas limitacións que establece a lexislación de Forzas e Corpos de Seguridade do Estado, sen prexuízo do disposto na disposición final primeira da Lei Orgánica Xeral Penitenciaria”.*

Illamento Provisional

Forza Física Persoal

Defensas de Goma

Aerosois

A utilización de esposas

Sancións por agresións e violencia

O Regulamento penitenciario establece no seu artigo 233, apartado 1 e 2, que as agresións con agresividade e violencia están tipificadas como faltas moi graves e graves, dando lugar a **medidas de illamento**.

FALTAS MOI GRAVES

- ILLAMENTO EN CELA DE SEIS A CATORCE DÍAS DE DURACIÓN.
- ILLAMENTO DE ATA SETE FINS DE SEMANA.

FALTAS GRAVES

- ILLAMENTO EN CELA DE LUNS A VENRES POR TEMPO IGUAL OU INFERIOR A CINCO DÍAS.
- PRIVACIÓN DE PERMISOS DE SAÍDAS.
- LIMITACIÓN DE COMUNICACIÓNS.
- PRIVACIÓN DE PASEOS E ACTOS RECREATIVOS.

Cada medida adoptada e a súa duración estarán en función da natureza da actuación, gravidade, participación e danos causados

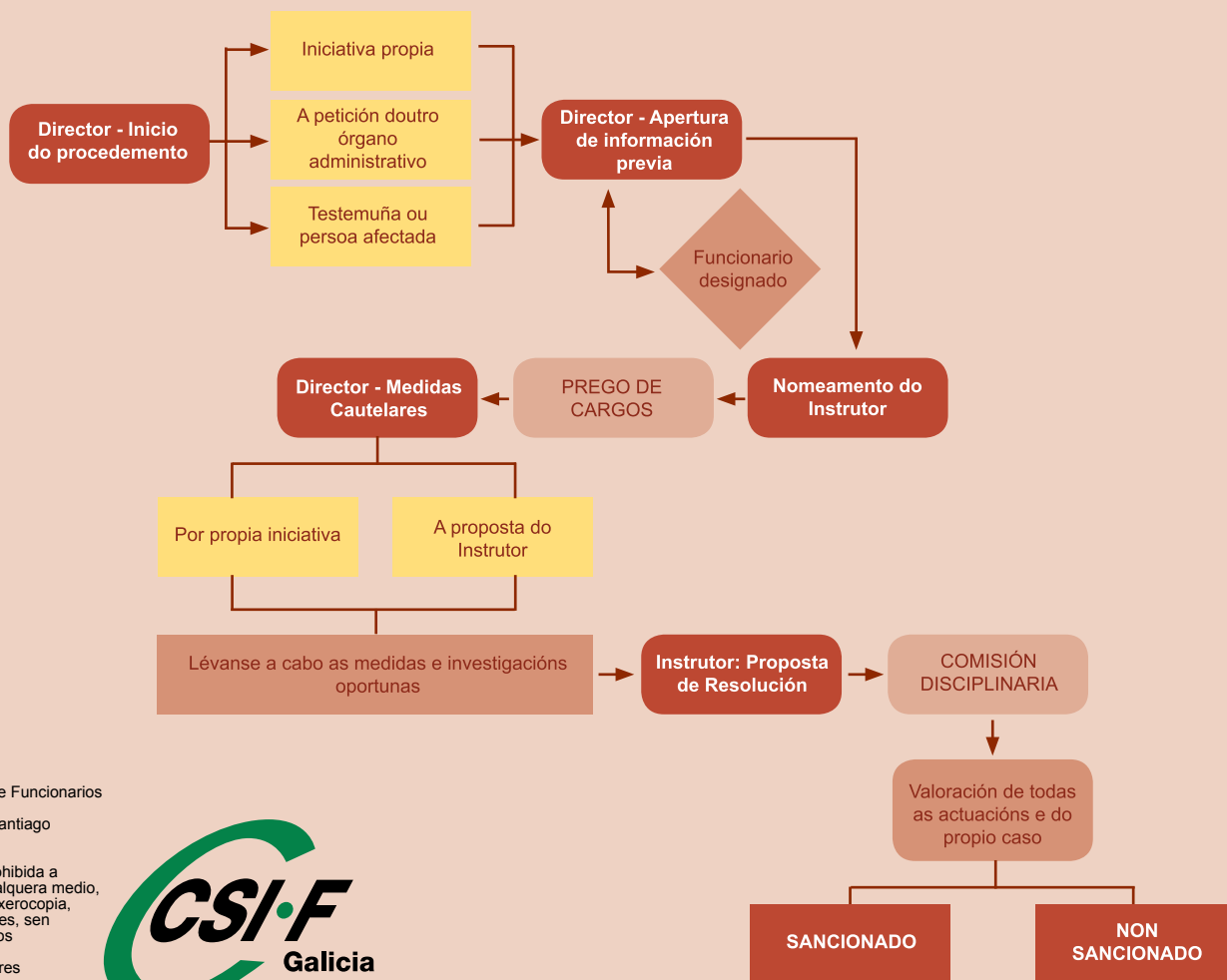
Procedemento e actuación 3

De forma resumida, sinálanse os pasos a seguir cando se produce unha infracción por parte dalgún interno:

- 1 O Director inicia o **proceso de oficio**, a petición doutro órgano administrativo ou a petición da persoa afectada.
- 2 O Director nomeará **Instructor** ao funcionario que estime conveniente.
- 3 O Instructor do expediente disciplinario formulará **prego de cargos**.

- 4 O Director poderá acordar **medidas cautelares** para asegurar a eficacia da resolución que puidese recaer e o bo fin do procedemento, así como para evitar a persistencia dos efectos da infracción.
- 5 A Comisión Disciplinaria, na sección ordinaria ou extraordinaria que se realice, avaliará a existencia ou non existencia de infracción e as **medidas a tomar**.

De maneira gráfica sinálanse os pasos máis importantes na actuación ante unha posible infracción:



Edita:
Central Sindical Independente e de Funcionarios
(CSI·F Galicia)
Rúa do Valiño, 65 baixo, 15707, Santiago
Novembro de 2015

Reservados todos os dereitos. Prohibida a
reprodución total ou parcial, por calquera medio,
xa sexa electrónico ou mecánico, xerocopia,
gravación ou sistema de microfílm, sen
autorización escrita dos propietarios

Diseño gráfico: Método Consultores

Depósito Legal: DL C 2050-2015

